

O občini

Občina Radenci leži na severovzhodu Slovenije ob reki Muri in ima približno 5200 prebivalcev, ki bivajo v dvaindvajsetih naseljih. Radenci so znan zdraviliški kraj z eno izmed najbogatejših in najkakovostnejših slatinskih območij v Sloveniji. Radenci so znani po priljubljeni in svetovno znani mineralni vodi, z imenom Radenska. Radence se prvič omenja leta 1436, kot zdravilišče pa so zasloveli v 19. stoletju. Karl Henn je tu leta 1833 odkril izvire (slatine) in leta 1869 postavil prvo polnilnico, medtem ko se je zdraviliška dejavnost začela leta 1882.



Zdravilni vrelec, vir: Občina Radenci

Viri in literatura

- Matija Črešnar in Manca Omahen Gruškovnjak. 2020. Časovni trak. Univerza v Ljubljani - Filozofska fakulteta, 2020.
- Globovnik, D. Celosten pogled na vode porečja Mure in upravljanje z njimi. Ljubljana: Inštitut za vode Republike Slovenije, Hajdrihova 28 c, SI.
- Ivanišin, M. (Režiser). (2012). FILM O RADENSKI - ZGODBA O RADENSKI [Film].
- Kikec, T. Reka Mura, skriti biser Evrope. Murska Sobota.
- Kovič, K. (2001). Zgodba o Radenski. Radenci: Radenska, d. d., Radenci.
- Natura 2000. www.natura2000.si. Pridobljeno s spletne strani <http://www.natura2000.si/o-naturi-2000/kaj-je-natura-2000>: <http://www.natura2000.si/o-naturi-2000/kaj-je-natura-2000>.
- Radenci, Ž. (20. februar 2020). Župnija Radenci. Pridobljeno s spletne strani <https://zupnija-radenci.com/verska-znamenja/>.
- ZTIŠ. (20. februar 2020). ztsradenci.si/kiosk. Pridobljeno s spletne strani iz <http://www.ztsradenci.si/kiosk/index.php/znamenitosti-v-obcini/item/86-park-s-spomnikom-tri-gracije/86-park-s-spomnikom-tri-gracije>.

Predstavitev projekta in integralnega turističnega produkta



Predstavitev učnega poligona



Tematska učna pot »Od kamna do železa«



Kulturna in naravna dediščina v širšem lokalnem območju.

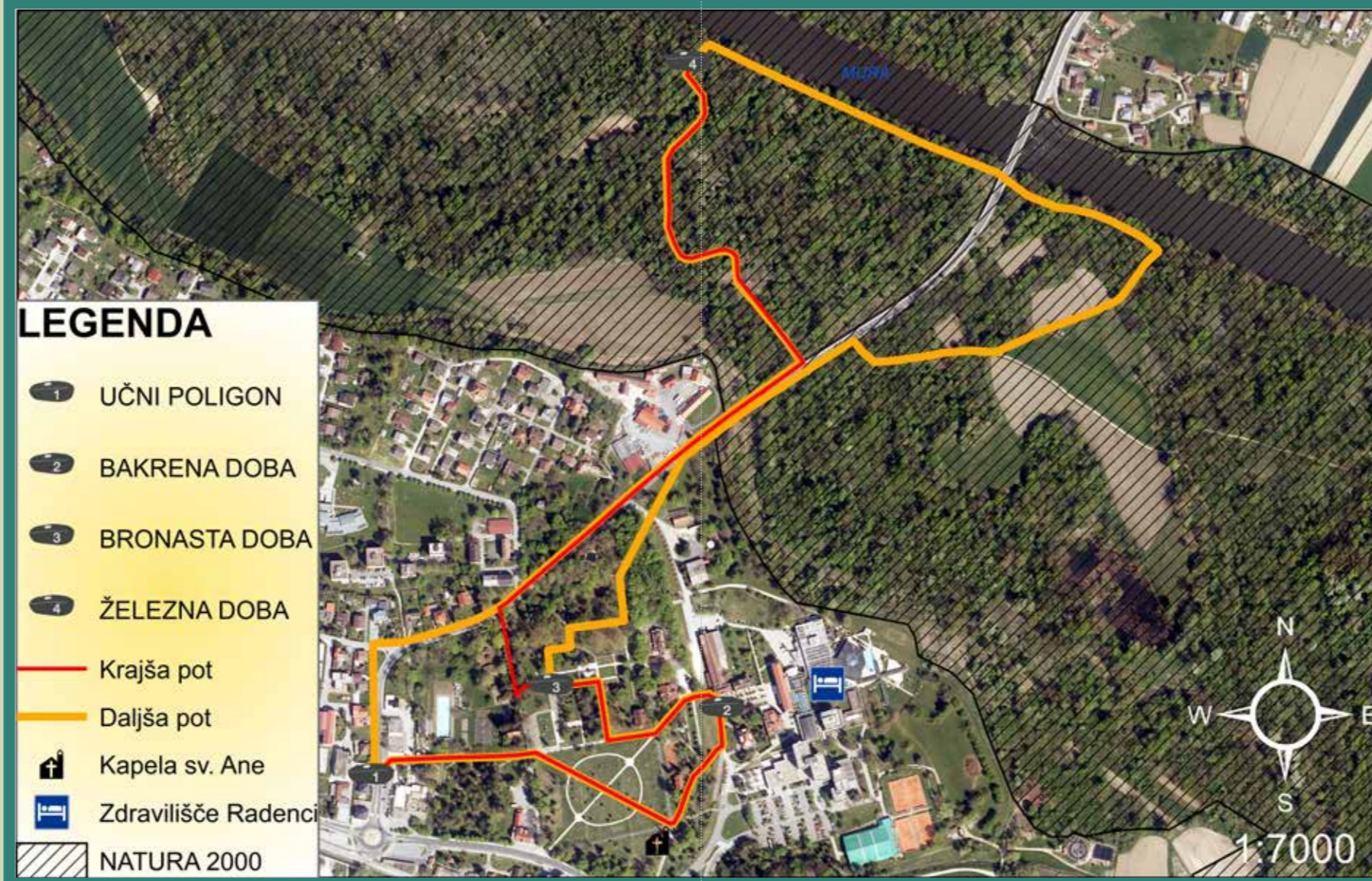


Kontaktne podatki

Občina Radenci
Radgonska cesta 9
9252 Radenci
T: 02 566 96 10
e-pošta: obcina@radenci.si
www.radenci.si



Učna pot: »Od kamna do železa«



LEGENDA

- 1 UČNI POLIGON
- 2 BAKRENA DOBA
- 3 BRONASTA DOBA
- 4 ŽELEZNA DOBA
- Krajša pot
- Daljša pot
- Kapela sv. Ane
- Zdravilišče Radenci
- NATURA 2000

Daljša pot: 4 km, krožna pot.

Potek: Učni poligon (ploščad pred banko in pošto) - Bakrena doba (zdravilni vrelec) - Bronasta doba (kip Tri gracije) - Železna doba (vrelec za CO2 kope) - Učni poligon (ploščad pred banko in pošto).

Krajša pot: 2,1 km, ni krožna pot.

Potek: Učni poligon (ploščad pred banko in pošto) - Bakrena doba (zdravilni vrelec) - Bronasta doba (kip Tri gracije) - Železna doba (vrelec za CO2 kope) - Učni poligon (ploščad pred banko in pošto).

Kako dobiš več informaciji?

S pomočjo mobilnega telefona skeniraj eno izmed štirih QR kod na informacijskem prazgodovinskem spomeniku, ki se nahaja na ploščadi v osrčju Radencev. Vsebina posameznih kod zajema:

- predstavitev projekta in integralnega turističnega produkta,
- predstavitev učnega poligona,
- tematsko učno pot »Od kamna do železa«,
- kulturno in naravno dediščino v širšem lokalnem območju.

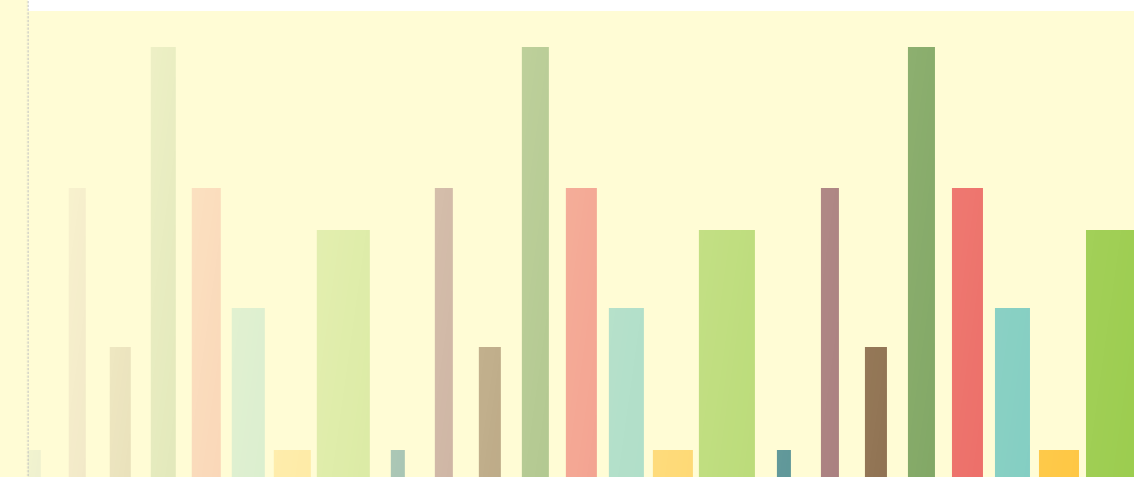
Učna pot, avtor: Luka Ajlec



Občina
Radenci



Interreg
SLOVENIJA - HRVAŠKA
SLOVENIJA - HRVATSKA
Evropska unija | Evropski sklad za regionalni razvoj
Evropska unija | Evropski sklad za regionalni razvoj



Kladivasta kamnita sekira, vir: Občina Radenci

»Od kamna do železa«

Zakaj v Radencih govorimo o arheoloških najdiščih?

V projektu sodelujemo partnerji: Občina Donja Voča kot vodilni partner, Občina Zreče, Muzej Turopolja, Arheološki muzej iz Zagreba, Univerza v Ljubljani (Filozofska fakulteta) in Občina Radenci.

Projekt »Prehistory Adventure« je podprt s strani Evropske unije in sofinanciran iz Evropskega sklada za regionalni razvoj v okviru Programa sodelovanja Interreg V-A Slovenija-Hrvaška 2014-2020

V Radencih je bila pri razkladanju gramoza, nakopanega v »Mirovi gramoznici«, najdena preluknjana kladivasta kamnita sekira iz sivo zelenega zrnatega kamna iz mlajše kamene dobe (4000 let pred našim štejetjem). Sekira je dolga 11,8 cm, široka 4,5 cm in debeline do 5,5 cm. Najdba se nahaja v Pokrajinskem muzeju v Mariboru pod inventarno številko 2916.

Ljudi je vedno zanimalo, kaj se nahaja za hribi, gorami, na drugi strani potokov, rek in morij. Vem, da tudi tebe zanima, kaj vse boš lahko spoznal na tej prazgodovinski pustolovščini.

Na učni poti »Od kamna do železa« boš spoznal razvoj prazgodovinskih dob, v povezavi z novejšo zgodovino zdraviliškega turizma v Radencih. Pot je speljana v zavarovano območje naselbinske, vrtno arhitekturne dediščine in Nature 2000. Tvoje naloga je, da s pomočjo zemljevida poiščeš točke na učni poti in doživiš ter občutiš bogastvo območja.

1 Prazgodovina

Časovni trak

Na ploščadi se nahaja šest velikih kosov peščenjaka, ki predstavljajo šest prazgodovinskih obdobij, razdeljenih na kameno dobo in dobe kovin. Kameno dobo delimo na starejšo, srednjo in mlajšo, dobe kovin pa so bakrena, bronasta in železna. Največji peščenjak predstavlja starejšo kameno dobo, najmanjši pa najmlajše obdobje prazgodovine, torej železno dobo. Med kamni izstopa model glajene kamnite sekire, značilne za mlajšo kameno dobo.



Učni poligon, avtor: Miran Fekonja

Starejša in srednja kamena doba

Starejša kamena doba se je pričela pred 2,5 milijoni let. V tem obdobju se je pojavilo in razvijalo več vrst človeka, med njimi tudi razumni človek (*Homo sapiens*), ki je danes edina preživela vrsta. Pomembna značilnost tega obdobja so bile ledene dobe, ki so jih prekinjala vmesna toplejša obdobja.

V Sloveniji imamo prve jasnejše dokaze o poselitvi iz časa pred 250.000–40.000 leti, ko je Evropo in Bližnji vzhod naseljeval neandertalec. Ohranila so se neandertalčeva kamnita in koščena orodja, izdeloval je tudi orodja iz lesa.

Pred 40.000 leti je neandertalca nadomestil sodobni človek, ki se je v ostale dele sveta naselil iz Afrike. S seboj je prinesel nove načine izdelovanja kamnitih in koščenih orodij ter razvite oblike umetniškega in duhovnega izražanja.

Pred okoli 11.500 leti se je podnebje pričelo ogrevati, ledeniki so pričeli izginjati in širili so se gozdovi. To obdobje imenujemo srednja kamena doba.

2 Mlajša kamena in bakrena doba

Zakaj je tukaj območje bakrene dobe? Zaradi bakrene strehe ob izviru mineralne vode.

V času mlajše kamene dobe so ljudje opustili lovsko-nabiralski način preskrbe, razvila sta se poljedelstvo in živinoreja. Življenje se je vse bolj odvijalo v stalnih naselbinah, pomembna obrt pa je postalo lončarstvo. Najstarejša najdišča iz tega časa v celinski Sloveniji sodijo v čas po 4700 pr. n. št. Najdbe kažejo, da so pridelovali ječmen, pšenico, grah in bob ter redili govedo, ovce, koze in svinje. Izdelovali so tudi tkanine, za kar so uporabljali rastlinska in živalska vlakna.

Kmalu zatem so tudi prebivalci naših krajev osvojili pridobivanje kovine. Iz bakrove rude so pridobili baker, ki so ga talili in ulivali v kamnite ali keramične kalupe. Kamnita orodja so bila še vedno v splošni uporabi. Med značilnejšimi najdbami mlajše kamene in bakrene dobe so kamnite sekire, ki so bile s pomočjo peska in vode zglajene, vanje pa je lahko bila izvrtana luknja za pritrditev ročaja.

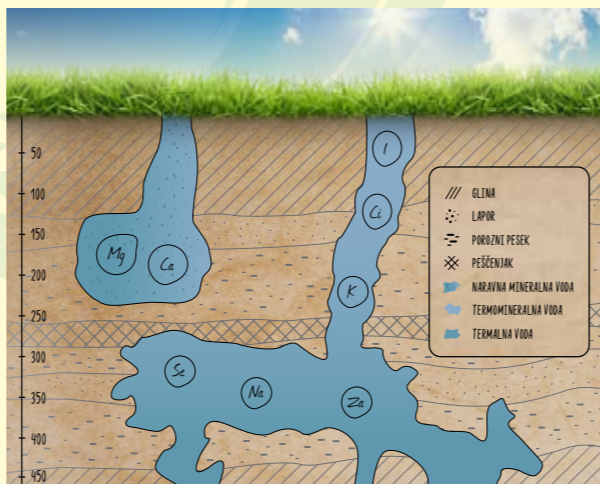
Širše območje Radencev, od koder izvirajo naravne mineralne vode, sestavljajo terciarni morski in sladkovodni sedimenti nekdanjega Panonskega morja oziroma jezera. Prevladujejo glinene plasti in plasti laporjev, ki ščitijo vodonosnik, pod katerim pa se nahajajo plasti peščenjakov z naravno mineralno, termomineralno in termalno vodo (Ivanišin, 2012).

Začetki razvoja Radencev segajo v leto 1833, ko se je Karel Henn, takrat še kot študent, odpravil na počitnice v Ljutomer. Na poti ga je kočijaž opozoril na močno šumenje ob vodnem izviru. Ob vrnitvi domov si je ta izvir tudi poglobljeval in ugotovil, da je to izvir mineralne vode.

Henn je opravil okvirno analizo radenske mineralne vode, pri čemer je ugotovil, da ta vsebuje veliko zdravilnih sestavin in ogljikovega dioksida. Leta 1865 se je odločil, da sam odkupi zemljišče in zajema vrelce. Po štirih letih je tako iz cevi prvič pritekla mineralna voda, lastnik Henn pa je svoj prvi vrelce poimenoval Radenska slatina (Radeiner Sauerbrunn) ali Glavni vrelce (Kovič, 2001).



Zdravilni vrelce, avtor: Miran Fekonja



Prikaz, kako nastane mineralna voda, vir: Radenska, d. o. o.

3 Bronasta doba

Zakaj je tukaj območje bronaste dobe? Zaradi bronaste kipa Tri gracije.

Bron je zlitina bakra in kositra. Ker je trši kot baker, ima nižje tališče, ob tem pa omogoča tudi ulivanje predmetov bolj kompleksnih oblik, je postal najbolj priljubljen material za izdelavo orodja, orožja in nakita. Pridelava brona je bila pomembna tudi za razvoj trgovanja na daljše razdalje, saj so predvsem nahajališča kositra zelo redka.



Tri gracije, avtor: Miran Fekonja

Bronasto dobo lahko podrobneje razdelimo na zgodnjo (pribl. 2300 do 1600 pr. n. št.), srednjo (pribl. 1600 do 1300 pr. n. št.) in pozno (pribl. 1300 do 800 pr. n. št.). V zgodnji bronasti dobi je v Pomurju zaslediti prvi večji porast nižinskih naselbin, v tem času pa se je pojavila značilna z vrhico okrašena lončenina. V srednji bronasti dobi je prostor vzhodne Slovenije sodil v t. i. kulturo grobnih gomil. Sledila je velika kulturna sprememba, saj se je povsem spremenil način pokopavanja. Umrle so začeli upepeljevati, pokopavali pa so jih v žarah v manjših grobnih jamah.

Takšen način pokopavanja se je nadaljeval v pozno bronasto dobo, za katero so značilna velika plana grobišča z več sto pokopi. Obdobje je zato znano tudi kot kultura žarnih grobišč. Ob spremembah materialne in duhovne kulture je zaslediti tudi preobrazbo poselitvene slike, saj so se ob nižinskih najdiščih pojavile tudi utrjene višinske naselbine na strateških krajih (npr. grajski grič v Gornji Radgoni).



Lončena steklenica, vir: Radenska, d. o. o.

Kapelico sv. Ane v radanskem parku je dala postaviti vdova Karla Henna, Ana Henn. Kapelica je bila zgrajena leta 1895 z neogotsko prečno ladjo in fasadnim zvonikom. Leta 1976 so jo ponovno obnovili. Grobnica, ki je pod kapelico, pripada družini Wieltsching, ki so dediči družine Henn. Ta grobnica je bila leta 1973 preseljena iz kapelskega pokopališča v kapelico. Kapelico krasi napis: »NE NAM, GOSPOD, NE NAM TEMVEČ SVOJEMU IMENU PODELI SLAVO. TA HIŠA JE BILA POSVEČENA SV. ANI LETA 1895.« (Radenci, 2020)



Kapelica sv. Ane, vir: ZTIŠ

4 Železna doba

Zakaj je tukaj območje železne dobe? Zaradi mineralne vode, bogate z železom.

Železno dobo delimo na starejšo ali halštatsko dobo (pribl. 800 do 350 pr. n. št.) in mlajšo ali latensko dobo (pribl. 350 do 15 pr. n. št.). Pri izdelavi orodja in orožja je bron zamenjalo trše železo. Ob tem pa je njegova uporaba pri izdelavi nakita ostala omejena, saj ne omogoča tako raznolikih oblikovanja.

V halštatski dobi so pokojnike ponekod še naprej pokopavali v plane žarne grobove, ob tem pa se je na območju vzhodne Slovenije in širše, med Alpami in Panonijo, pojavilo pokopavanje v zemljenih gomilah, ki so bile pogosto razporejene v večjih skupinah. Večina naselbin tega časa je bilo utrjenih in postavljenih na višinah. Imenujemo jih tudi gradišča.

V latenski dobi so se ob ponovni spremembi duhovne kulture in pogrebnih običajev pojavile tudi številne novosti v materialni kulturi. Izpostaviti velja učinkovito bojno opremo, kot so dolgi dvorezni meči, sulice, raznovrstne čelade in ščiti. Pri izdelavi lončenine je pomembna uveljavitev hitrega lončarskega vretena. Vsaj od sredine 2. stoletja pr. n. št. so prebivalci naših krajev trgovali z Rimljani in začeli kovati lastni denar.



Vrelec za CO2 kopel, avtor: Miran Fekonja

Natura 2000 predstavlja del mreže varovanih območij, ki jih oblikuje Evropska unija. Osnovni namen je ohranjanje biotske raznovrstnosti z varovanjem naravnih habitatov ogroženih rastlinskih in živalskih vrst (Natura 2000).

Kako se določijo območja NATURA 2000?

Območja so določena s pomočjo Direktive o pticah (o vrstah ptic) in Direktive o habitatih (rastlinskih in živalskih vrst).

V Sloveniji imamo 355 določenih območij Nature 2000, od tega je 324 določenih na podlagi Direktive o habitatih in 31 na podlagi Direktive o pticah. Skupna površina območja Nature 2000 zajema 37,46 % površine Slovenije, in to je 7.681 km², od tega 7.675,5 km² na kopnem in 5,5 km² na morju (Natura 2000).

Površina Občine Radenci obsega 34,1 km², od tega se 4,2 km² površine nahaja na območju Nature 2000. Skozi območje Občine Radenci teče reka Mura, ki izvira na višini 1898 m v Avstriji v nacionalnem parku Hohe Tauern (Visoke Ture) v avstrijski deželi Salzburg in je dolga 445 km (Globevnik).

Območje Mure je izjemno biotsko raznovrstno: od same rečne struge s številnimi rečnimi rokavi, mrtvicami, prodišči, potoki in poplavnimi gozdovi do močvirij in tradicionalno obdelovane kmetijske pokrajine (Kikec).



Območja NATURA 2000, vir: Register območij Natura 2000, Agencija RS za okolje, 2016.